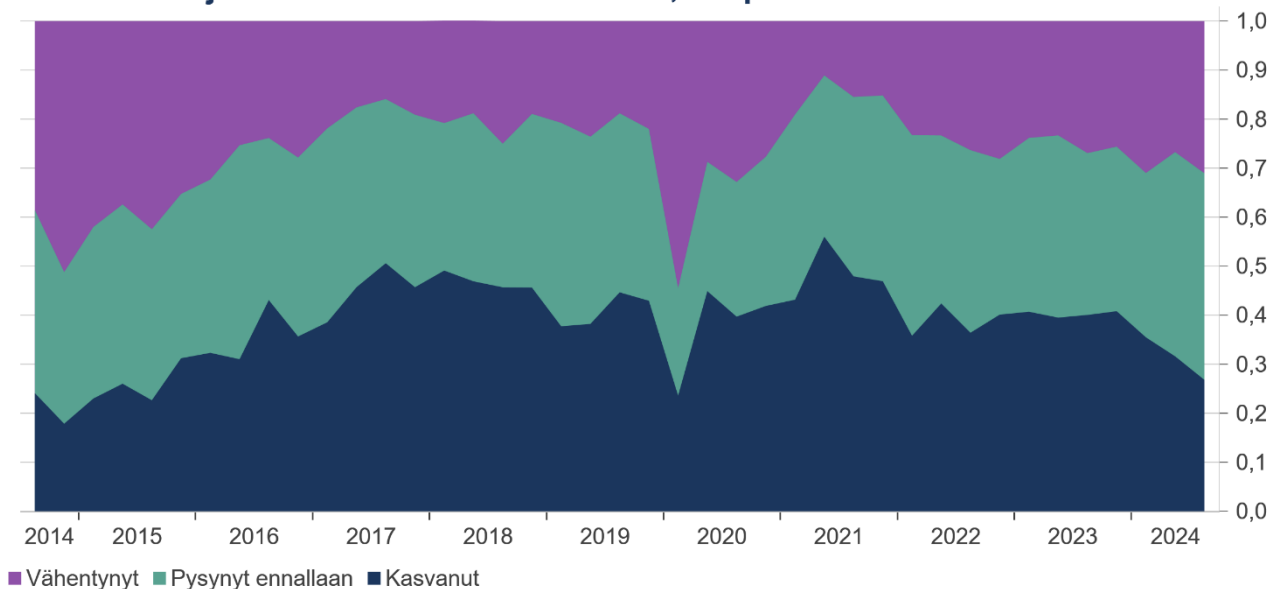


PAMin suhdannebarometri 3/24: Toimeentulo-ongelmat ja heikko ostovoima piinaavat palvelualojen työntekijöitä ja yrityksiä

Palvelualan työntekijöiden toimeentulo on heikentynyt kasvaneiden elinkustannusten sekä osa-aikaista työtä tukeneiden etuuksien leikkausten myötä. Heikko ostovoima vaivaa myös palvelualojen yritysten kysyntää, vaikka positiivisiäkin merkkejä on jo ilmassa.

Työnantajanani olevan yrityksen tämän hetkinen myynti verrattuna edellisvuoden vastaavaan ajankohtaan arvioni mukaan on, kaupan ala



PAMin suhdannebarometri

PAMin suurista toimialoista vaikein tilanne on turvallisuusalalla, jolla työskentelevistä vastaajista peräti 50,0 prosenttia kertoo taloudellisen tilanteensa heikentyneen. Osuus alan vastaajista on suurin alkuvuoden 2023 jälkeen.

- Vaikka elinkustannusten kasvu on hidastunut, eivät palvelualojen työntekijöiden ansiot ole kasvaneet riittävästi ottamaan kiinni viime vuosina hurjasti nousutta hintatasoa, toteaa PAMin pääekonomisti Olli Toivanen.
- Samalla lukuiset hallituksen leikkaustoimet ovat osuneet samoihin, tyypillisesti osa-aikaisiin työntekijöihin, jotka ovat saaneet esimerkiksi soviteltua työttömyyspäivärahaa tai asumistukea, koska työstä saadut ansiot eivät ole riittäneet elämiseen.

Huolet vastaajien oman talustilanteen suhteen ovat yhtä lailla yleistyneet. Kiinteistöpalvelualalla työskentelevistä vastaajista 46,0 prosenttia kertoo taloushuolien lisääntyneen. Osuus on suurin sitten alkuvuoden 2020, jolloin koronaepidemian alku aiheutti suurta epävarmuutta ja lomautuksia palvelualoilla.

Sakkaava kotimainen kulutus näkyy yritysten taloustilanteessa

Kaupan alalla työskentelevistä vastaajista 26,8 prosenttia kertoo työnantajansa myynnin kasvaneen vuoden takaiseen verrattuna. Vielä edellisessä kyselyssä vastaava osuus oli 31,6 prosenttia ja vuodentakaisessa kyselyssä peräti 40,0 prosenttia

Toivasen mukaan valtiontalouden leikkausten ja palkkamaltin heikentämä ostovoima näkyy nyt suoraan kauppojen ja palvelujen kysynnässä.

– Aivan kuten hallitusta varoitettiin, huonosti kohdistetut sekä ajoitetut leikkaukset pitkittävät nyt tarpeettomasti taantumaa, hän arvioi.

Myynnin kehityksen ohella heikko kysyntä näkyy vastaajien työnantajina toimivien yritysten taloudellisessa tilanteessa. Matkailu- ja ravintola-alalla työnantajan talustilanteen kertoo parantuneen kolmen kuukauden takaiseen verrattuna enää 15,3 prosenttia suhdannebarometrin vastaajista, kun edellisessä kyselyssä vastaava osuus oli 23,4 prosenttia.

Talouden kääntymistä taantumasta jälleen kasvuun on saatu odotella, mutta Toivasen mukaan positiivisiakin merkkejä on ilmassa kotimaisen kulutuksen suhteen.

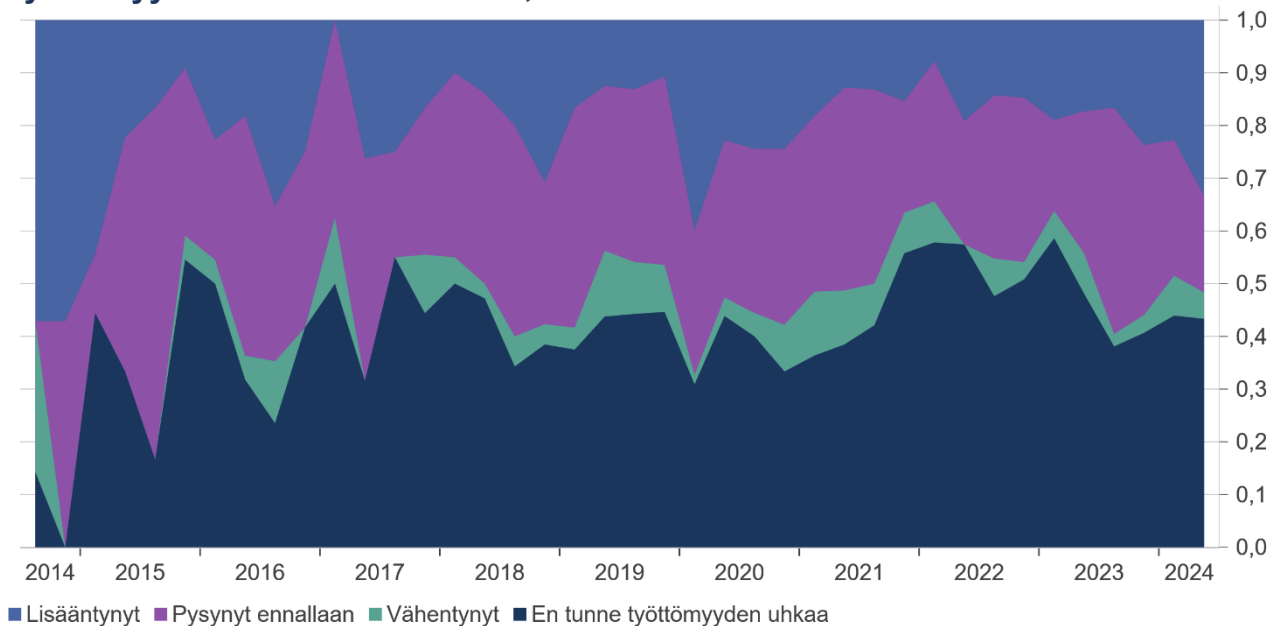
– Juuri käynnistynyt työmarkkinaneuvotteluiden kierros määrittää tietysti ostovoiman kehitystä tulevina vuosina merkittäväällä tavalla. Samalla nopeasti tippuva korkotaso tarjoaa etenkin asuntovelkaisille kuluttajille joka tapauksessa lisää liikkumavaraa.

Tiedot perustuvat PAMin tekemään kyselyyn, joka toteutettiin 1.–13.10.2024. Kyselyyn vastasi 1089 PAMin jäsentä. PAM julkaisee suhdannebarometrin vuosineljänneksittäin.

PAMin suhdannebarometri 2/2024: Ostovoiman heikentyminen varjostaa palvelualojen näkymiä

Kuluttajien ostovoiman heikkeneminen heikentää kasvun edellytyksiä kaupan alalla ja kuluttajapalveluissa. Vartiointialan työntekijät kertovat työmarkkinatilanteen heikkenemisestä. Kiinteistöpalvelualan työntekijöiden talustilanne heikkenee yhä, mutta pahimman romahduksen toivotaan olevan ohi.

Työttömyyden uhka on kohdallani, turvallisuusala



Palvelualojen ammattiliitto PAMin suhdannebarometriin vastanneet kaupan alan työntekijät kertovat yritysten odotusten heikentymisestä toimialallaan. Työnantajansa myynnin odottaa tulevan vuoden aikana kasvavan enää 29,7 prosenttia kaupan alalla työskentelevistä vastaajista, kun vielä edellisessä kyselyssä vastaava osuus oli 36,5 prosenttia.

”Vähittäiskauppaa vaivaa nyt kuluttajien heikentynyt ostovoima, kun kotimaiset ansiot eivät ole nousseet kuluttajahintojen tahtia ja hallituksen tekemät leikkaukset ja edessä oleva arvonlisäveron korotus heikentävät kysyntää entisestään”, PAMin pääekonomisti **Olli Toivanen** arvioi.

Matkailu- ja ravintola-alan yritysten tilanne kohentunut

Matkailu- ja ravintola-alan vastaajista 23,4 prosenttia kertoo työnantajanaan toimivan yrityksen taloustilanteen parantuneen kolmen kuukauden takaiseen verrattuna, kun vielä kevään 2024 kyselyssä vastaava osuus jäi 14,8 prosenttiin.

”Kesäkuun tietojen mukaan matkailu- ja ravintolapalveluiden myyntimäärät ovat olleet vuodentakaista vastaavalla tasolla. Sesonki vaikuttaa siis alkaneen kohtalaisesti, mutta heikko ostovoima on hidastanut kasvua myös matkailu- ja ravintola-alalla”, Toivanen toteaa.

Työttömyyden uhka kasvanut turvallisuusalalla

Turvallisuusalalla työskentelevät vastaajat arvioivat alan työmarkkinatilanteen heikentyneen. Alan vastaajista 33,3 prosenttia kertoo työttömyyden uhkan kasvaneen kohdallaan, kun vielä edellisessä kyselyssä vastaava osuus oli 22,7 prosenttia. Lisäksi niiden vastaajien osuus, jotka arvelevat uuden työpaikan löytämisen kestävän yli vuoden, on kasvanut 6,2 prosentista 11,7 prosenttiin.

”Koronaepidemian jälkeinen turvallisuusalan ripeä kasvu on jäänyt viime vuosina tyhjäkäynniksi. Tuottajahinnat ja palkkasumma ovat toisaalta kasvaneet yhä vauhdilla. Alan työntekijät ovat kuitenkin jo selvästi havainneet rekrytointibuumin päättymisen.”

Kiinteistöpalvelualan työntekijöiden taloustilanne aallonpohjassa

Omaa taloudellista tilannetta koskevien huolien kertoo lisääntyneen nyt 34,7 prosenttia alalla työskentelevistä vastaajista, kun vielä edellisessä kyselyssä vastaava osuus oli 44,8 prosenttia. Kuitenkin vain 15,9 prosenttia vastaajista kertoo, ettei heidän taloudessaan ole lainkaan huolia.

”Tulkitsisin tämän niin, että kiinteistöpalvelualan työntekijät kokevat taloudellisen tilanteensa olevan nyt aallonpohjassa”, Toivanen kertoo.

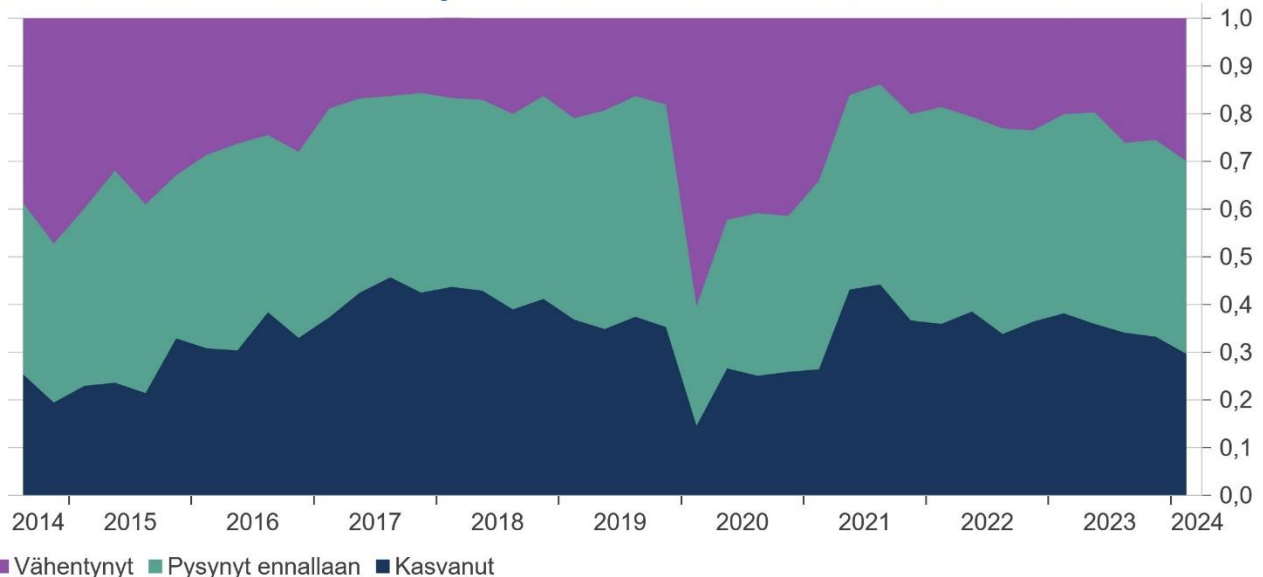
”Kiinteistöpalvelualalla sekä muilla tukipalvelutoimialoilla reaalin ansiotaso on kääntynyt alkuvuonna taas laskuun. Keskimääräisen palkan ostovoima on siellä tällä hetkellä noin vuoden 2009 tasolla.”

Tiedot perustuvat PAMin tekemään kyselyyn, joka toteutettiin 1.–28.7.2024. Kyselyyn vastasi 1161 PAMin jäsentä. PAM julkaisee suhdannebarometrin vuosineljänneksittäin.

PAMin suhdannebarometri 1/2024: Palvelualojen työllisyystilanne koetaan aiempaa heikommaksi

Huomattava osuus kiinteistöpalvelu- ja vartiointialan työntekijöistä ei usko löytävänsä tarvittaessa lainkaan uutta työpaikkaa. Matkailu- ja ravintola-alalla on nähty selkeä käänne heikompaan työnantajana toimivien yritysten myynissä.

Työnantajanani olevan yrityksen tämän hetkinen myynti verrattuna edellisvuoden vastaavaan ajankohtaan arvioni mukaan on, kaikki toimialat



PAMin suhdannebarometri

Suomen heikentynyt työllisyystilanne näkyy Palvelualojen ammattiliitto PAMin tuoreimman suhdannebarometrin vastauksissa, kertoo PAMin pääekonomisti **Olli Toivanen**. Kasvava osuussuhdannebarometriin vastanneista PAMin jäsenistä ei usko löytävänsä lainkaan uutta työpaikkaa, jos he jäisivät nyt työttömiksi.

Kiinteistöpalvelualalla näiden vastaajien osuus on kasvanut edellisen kyselyn 17,2 prosentista 21,3 prosenttiin, ja vartiointialalla uutta työpaikkaa ei usko löytävänsä 21,5 prosenttia vastaajista, kun vielä edellisessä kyselyssä vastaava osuus oli vain 15,0 prosenttia. Poikkeuksena toimii kaupan ala, jolla niiden vastaajien osuus, jotka eivät usko löytävänsä enää uutta työpaikkaa, on pienentynyt edellisestä kyselystä.

”Toisaalta myös kaupan alalla aiempaa harvempi vastaaja uskoo löytävänsä töitä tarvittaessa jo kolmen kuukauden sisällä”, Toivanen huomauttaa.

Vastaajat kertovat työnantajatyönantajayritysten myynnin heikentymisestä

Kaikista suhdannebarometriin vastanneista 29,7 prosenttia kertoi työnantajansa myynnin kasvaneen ja 29,9 prosenttia kertoi sen heikentyneen vuodentakaiseen verrattuna. Edellisen kerran näiden lukujen erotus eli saldoluku oli negatiivinen alkuvuonna 2021, kun palvelualoilla kärsittiin vielä koronaepidemian johdosta asetetuista rajoitustoimista.

”Palvelualat ovat kannatelleet taloutta viimeisen vuodet, kun teollisuus ja rakentaminen ovat vaipuneet taantumaan”, Toivanen kertoo.

”Ostovoiman heikentyminen on kuitenkin varjostanut kuluttajapalveluiden kehitystä jo pidemmän aikaa. Kevään aikana voimaan astuneet sosiaaliturvan leikkaukset sekä arvonlisäveroon suunniteltu korotus heikentävät kulutusmahdollisuuksia myös jatkossa.”

Matkailu- ja ravintola-alan yritysten talous on koetuksella

Selkein käänne heikompaan työnantajan myynnissä on nähty matkailu- ja ravintola-alalla, jolla työskentelevistä vastaajista 26,4 prosenttia kertoi myynnin kasvaneen ja 33,2 prosenttia kertoi sen vähentyneen. Vielä edellisessä kyselyssä vastaavat nämä osuudet olivat 37,0 ja 22,3 prosenttia.

Vaikka myynti on heikentynyt laajalti, matkailu- ja ravintola-alan vastaajista 14,8 kertoo työnantajan taloudellisen tilanteen parantuneen ja peräti 62,3 prosenttia kertoo sen säilyneen ennallaan kolmen kuukauden takaiseen verrattuna. Toiviasen mukaan ala on ollut koronan jälkeiset vuodet jatkuvassa murroksessa.

”Ravintolat ovat viimeiset pari vuotta nostaneet hintoja kovaa vauhtia. Kustannusten kasvu on jo hiipunut mutta samalla kysyntäkin on kääntynyt laskusuuntaan.”

Tiedot perustuvat PAMin tekemään kyselyyn, joka toteutettiin 1.–14.4.2024. Kyselyyn vastasi 1288 PAMin jäsentä. PAM julkaisee suhdannebarometrin vuosineljänneksittäin.